

**Standort Lüchow (Wendland)**

Ambulante Psychiatrische Pflege  
Integrierte Versorgung  
Psychiatrische Tagesstätte Lüchow  
Ambulant Betreutes Wohnen  
HOPE – Psychosoziale Betreuung  
Tarmitzer Str. 53  
29439 Lüchow  
Telefon: 05841 / 97 60 60  
grips-wendland@t-online.de

**Verwaltungsstandort Salzwedel**

c/o ZSP Salzwedel  
Hoyersburger Str. 60  
29410 Salzwedel  
Tel.: 03901 / 866 – 0  
Fax: 03901 / 866 – 29  
info@grips-reha.de  
www.grips-reha.de

IK-Nr.: 460 335 732

## „Unterstützende Wohngemeinschaft“

# „Casa Verde Lüchow“



**4 Einzelzimmer**

mit

**qualifizierter sozialpsychiatrischer Betreuung**

im

**Landkreis Lüchow-Dannenberg**

Stand: 18.11.2016

### 1. Zielgruppe:

Aufgenommen werden seelisch behinderte Erwachsene im Sinne der §§ 53/54 SGB XII die

- nicht mehr in einem vollstationären Wohnheim betreut werden müssen,
- nicht mehr in einer eigenen Häuslichkeit leben können oder
- aus dem Elternhaus ausziehen wollen.

„Casa Verde Lüchow“ schließt damit die Lücke zwischen den vollstationären und ambulanten Betreuungsangeboten.

Diagnostische Ausschlusskriterien können sein:

- eine ausgeprägte dissoziale Persönlichkeitsstörung,
- eine akute Suchtproblematik oder
- Suizidalität

Die Betreuung von Menschen mit einer länger andauernden Pflegebedürftigkeit oder mit einer Gehbehinderung ist allerdings nicht möglich. Ein Fahrstuhl existiert nicht.

Die Betreuung in „Casa Verde Lüchow“ kann auch in Kombination mit anderen Leistungen erbracht werden. Dieses sind insbesondere der Besuch einer Psychiatrischen Tagesstätte oder einer Werkstatt für Menschen mit Behinderungen.

### 2. Aufnahmegebiet:

Im Interesse einer ortsnahen Betreuung und familiennaher Versorgung nehmen wir vorzugsweise seelisch behinderte Menschen aus dem Landkreis Lüchow-Dannenberg und den umliegenden Landkreisen auf.

Das Wahlrecht der Hilfesuchenden nach § 9 SGB IX bleibt hiervon unberührt.

### 3. Inhalte der Betreuung

Es werden sämtliche Aufgaben, welche für das Leben in einer eigenen Wohnung und in einer sozialen Gemeinschaft erforderlich sind gefördert. Dieses sind insbesondere Fähigkeiten selbständig für die Ernährung zu sorgen (Planung, Einkaufen, Zubereitung), den Wohnraum und die Freizeit zu gestalten oder sich mit den Mitbewohnern abzustimmen und auszutauschen sowie besser mit den Auswirkungen der eigenen Erkrankung umzugehen. Die Hilfen gliedern sich in die „regelmäßige Wohnbetreuung“ und die „Bezugsbetreuungszeit“.

Die **regelmäßige Wohnbetreuung** findet in der Regel immer montags bis freitags vor und nach dem Tagesstrukturangebot statt. In regelmäßigen Wohngemeinschaftsbesprechungen kann jeder Bewohner seine Wünsche, Bedürfnisse und Anliegen vortragen und es werden gemeinsame Lösungsmöglichkeiten erarbeitet. Bei Vollbelegung sind hierfür durchschnittlich 10 bis 11 Stunden pro Woche vorgesehen.

Die **Bezugsbetreuungszeit** wird direkt zwischen dem Bewohner und der Betreuungskraft abgestimmt. Um flexibel auf die Betreuungsanforderungen reagieren zu können (Arztbesuche, Vorstellung bei Praktikumsbetrieben, Motivation und ggf. Begleitung bei Freizeitaktivitäten u.ä.) werden diese Zeiten wöchentlich vereinbart. Hierfür sind bei Vollbelegung durchschnittlich weitere 6 - 7 Wochenstunden vorgesehen.

Die Betreuungskraft fördert den Entwicklungsprozess im Sinne einer „Hilfe-zur-Selbsthilfe“. Sie motiviert, betreut und unterstützt die Bewohner. Sie greift in Krisen- und Konfliktsituationen ein und zeigt Lösungsmöglichkeiten auf.

Die Bewohner werden in ihren Kompetenzen soweit gefördert, dass sie (wieder) in einer eigenen Wohnung leben können, bzw. der Wechsel in eine umfassendere Betreuungsform möglichst lange vermieden oder verzögert wird.

Die Betreuungsleistung in der Unterstützenden Wohngemeinschaft ist mit dem Besuch der Psychiatrischen Tagesstätte (30 Stunden / Woche geöffnet) kombinierbar.

**4. Aufnahmeverfahren**

Vor der Aufnahme findet ein Kennenlern- und Beratungsgespräch zwischen dem Bewohner, sowie ggf. dessen gesetzlichem Betreuer und Angehörigen sowie der Bereichsleitung Eingliederungshilfe statt. In diesem Aufnahmegespräch wird der Interessent über seine Wünsche und Erwartungen befragt, eine Kurzanamnese und -biografie erhoben und über die Arbeitsweise und Hausordnung informiert.

Vor der Aufnahme, spätestens am Aufnahmetag wird zwischen dem Bewohner oder seinem gesetzlichen Betreuer und dem Träger ein Miet- und Betreuungsvertrag nach §§ 4, 6 WBG auf unbestimmte Zeit geschlossen. Ein Kostenanerkennnis des überörtlichen bzw. des zuständigen Sozialamtes muss bei der Aufnahme vorliegen.

An den Gesprächen mit allgemeinen Inhalten, wie zum Beispiel dem typischen Tagesablauf, Gemeinschaftsaktivitäten oder Freizeitangebote sollen nach Möglichkeit auch die Mitbewohner teilnehmen.

**5. Personelle Ausstattung und Betreuungsstruktur**

Die pädagogische Leitung der Wohngemeinschaft wird durch die Leitung Eingliederungshilfe wahrgenommen. Für die Betreuung in der Unterstützenden Wohngemeinschaft wurde ein erhöhter Personalschlüssel anerkannt.

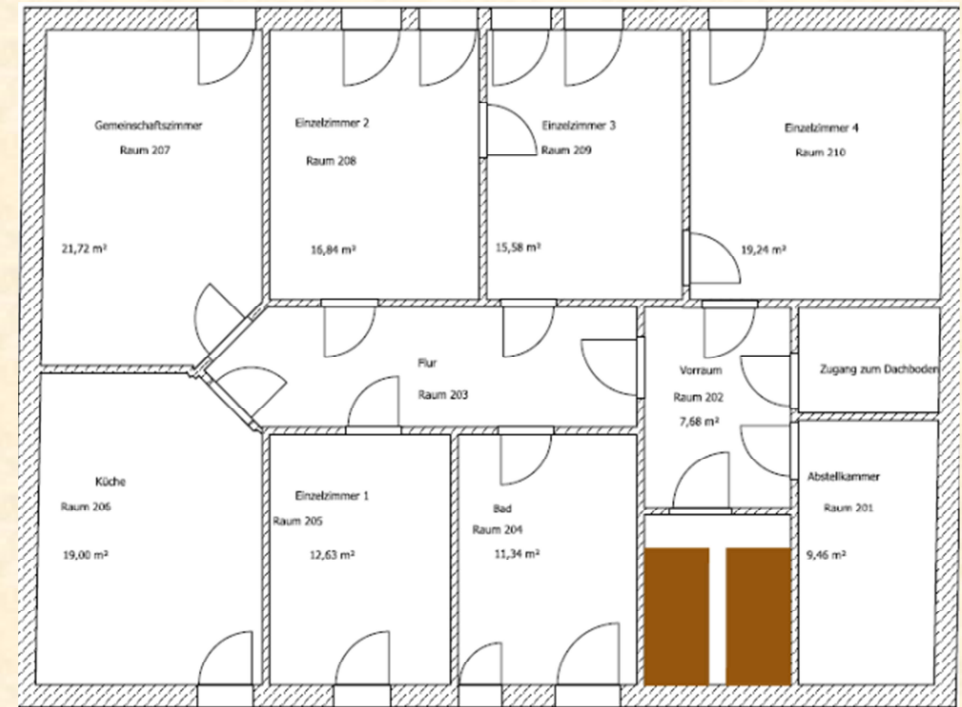
Die Betreuungskräfte sind auch im Ambulant Betreuten Wohnen und in der Psychiatrischen Tagesstätte tätig. Hierdurch wird die Schnittstellenproblematik reduziert und die Kommunikationssicherheit erhöht. Zudem wird hierdurch ein Beziehungserhalt bei einem Wechsel in das Ambulant Betreute Wohnen ermöglicht.

Durch den gemeinsamen Standort bestehen kurze und persönliche Kommunikationswege und es kann schnell und fachgerecht reagiert werden.

**6. Lage und bauliche Struktur:**

„Casa Verde Lüchow“ liegt im Ortszentrum von Lüchow (Wendland). Sämtliche Einkaufsmöglichkeiten sind vor Ort und fußläufig erreichbar. Die Wohngemeinschaft liegt im 2. Obergeschoss in der Tarmitzer Str. 53 und ist über ein zentrales Treppenhaus erreichbar.

Im 1. Obergeschoss befinden sich die Büros und Besprechungsräume der Ambulanten Psychiatrischen Krankenpflege und des Ambulant Betreuten Wohnens. Im Erdgeschoss liegt die Psychiatrische Tagesstätte und ein geschützter Innenhof.



Raum	Nutzung	Größe
201	Abstellraum	9,46 m²
202	Vorraum	7,68 m²
203	Flur	13,07 m²
204	Bad	11,34 m²
205	Einzelzimmer 1	12,63 m²

Raum	Nutzung	Größe
206	Küche	19,00 m²
207	Gemeinschaftszimmer	21,72 m²
208	Einzelzimmer 2	16,84 m²
209	Einzelzimmer 3	15,58 m²
210	Einzelzimmer 4	19,24 m²
	<b>Gesamt</b>	<b>146,56 m²</b>

Die Gemeinschaftsräume Wohnzimmer, Wohnküche, Bad, Abstellraum, Flur) werden vollständig ausgestattet und möbliert zur Verfügung gestellt, die Einzelzimmer sind renoviert und können von den Bewohnern mit eigenen Möbeln nach ihren Wünschen und Bedürfnissen eingerichtet werden.

**7. Monatliche Kosten (Wohnen):**

	Zimmer 1 (Raum 205)	Zimmer 2 (Raum 208)	Zimmer 3 (Raum 209)	Zimmer 4 (Raum 210)
Miete, inkl. Nebenkosten	170,00 €	210,00 €	210,00 €	210,00 €
Heizkostenpauschale	40,30 €	40,30 €	40,30 €	40,30 €
<b>Gesamtkosten</b>	<b>210,30 €</b>	<b>250,30 €</b>	<b>250,30 €</b>	<b>250,30 €</b>

Wir helfen bei der Beantragung von Zuschüssen und Unterstützungen.